



Ajuntament de
Vilobí d'Onyar

Butlletí d'Informació Municipal

nº37 | Abril 2019

Formalitzada finalment la compra de Can Sagrera

Un equipament de futur pel nostre municipi

Fins l'Aprovació Inicial del Catàleg de Patrimoni (28 de març de 2019), la normativa en permetia l'enderroc i la construcció de pisos. Amb el Catàleg aprovat i l'edifici adquirit per l'Ajuntament s'aconsegueix preservar un edifici emblemàtic del nostre municipi, alhora que ens ha de permetre millorar i ampliar els serveis als ciutadans.

La finca té uns 1.000m² dels quals uns 400m² són de l'aparcament contigu i disposa de poc més de 500m² construïts. El conjunt s'ha adquirit pel valor de la taxació oficial final que és de 526.596,75€.

La seva situació adjacent al teatre ens ha de permetre realitzar un macro equipament on hi poden tenir cabuda diversos espais com la nova biblioteca, sales polivalents, valoritzar l'espai dels passos perduts que queda entre els dos patis (pista de ball i pati del teatre), centre cívic, sala d'exposicions... L'agrupació d'equipaments és interessant perquè permet estalviar costos tant d'instal·lacions com de manteniment, i



rendibilitzar el personal necessari.

El projecte de reforma haurà de contemplar que sigui un espai agradable, pràctic i multifuncional, on es puguin realitzar molts tipus d'activitats. Caldrà doncs que l'Ajuntament sortint de les properes eleccions realitzi un procés participatiu per tal de decidir entre tots els usos i disposicions finals de l'edifici.

Realitzat el nou accés a l'anella verda

Millora la connectivitat peatonal

Aprofitant el re-asfaltatge d'un tram del Carrer Sant Narcís es va realitzar un ressalt reductor de velocitat pels vehicles amb pas de vianants inclòs.

Ara s'ha executat, per part de la Brigada Municipal, un nou accés a l'anella verda accessible també per a bicicletes i persones amb discapacitat. Ha calgut fer un muret de contenció que servirà també de lloc per seure.

En l'execució s'ha posat un tub de desaigua de la vorera directe a la Riera Grevolosa per evitar que aquesta zona s'embassi com passava en moments de plugudes intenses.

Es millora així la connectivitat peatonal entre l'anella verda i la zona dels carrers Montseny i Pirineus.



Rebudes 70 propostes en el pressupostos participats

La qualitat de les propostes millora any rere any

El 31 de març va vèncer el període per presentar propostes al pressupostos participats de Vilobí d'Onyar 2019 (tercera edició), un procés que aquest any posa a disposició dels i de les ciutadanes del municipi, 35.000€ del pressupost municipal d'inversions. La setantena de propostes rebudes giren al voltant d'aquests grans àmbits temàtics: creació, millora i/o reforma d'equipaments municipals (esportius, educatius, culturals, etc.), millores a les vies verdes, places, parcs i entorn natural, propostes relatives a la pavimentació de carrers i la construcció de nous serveis municipals, projectes per incrementar l'accessibilitat i fer més segura i sostenible tant la mobilitat peatonal com la rodada, així com idees relacionades amb la instal·lació de noves mesures de seguretat i protecció ciutadana. Mentre que la quantitat d'idees rebudes es manté força estable, la qualitat de les propostes rebudes augmenta a cada edició.

Ara els tècnics de l'Ajuntament analitzaran quines de les propostes rebudes són vàlides i s'ajusten a les

normes del procés (és a dir, si són inversions de competència municipal, tècnicament viables, respecten el marc jurídic i no superen els 35.000€). De totes les propostes vàlides rebudes, la ciutadania escollirà les 10 que passaran a la fase de votació final.

Aquest exercici de selecció (Top-10), que és una de les fases més importants del procés, es farà durant el mes de juliol (donat que no es poden fer processos d'aquest tipus en període electoral) a través d'un taller participatiu on t'hi esperem (que no decideixin per tu!).

Finalment, durant el mes d'octubre, es durà a terme la votació final on totes les persones empadronades al municipi de 16 i més anys podran decidir quins dels 10 projectes finalistes resulten guanyadors. La votació, que durarà unes tres setmanes, es podrà emetre físicament o online de manera fàcil, ràpida, i sense registres previs.

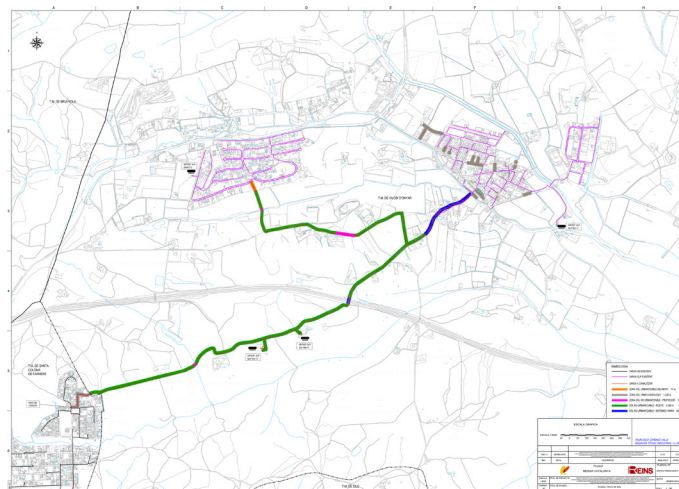
Tu decideixes! Participa!

De gas propà a gas natural

Seguim millorant les infraestructures del municipi

El passat 27 de març la Comissió Territorial d'Urbanisme (CTU) va aprovar definitivament el projecte de Modificació de les Normes Subsidiàries per la inclusió del traçat de noves canonades de gas. Donat que aquesta infraestructura d'interès general no estava prevista en el planejament vigent, ha calgut realitzar un pas previ de modificació i implementació de dit planejament per tal d'incloure aquesta nova infraestructura en sòl rústic.

La modificació del planejament preveu que la xarxa arribi també a Salitja i Sant Dalmai en una segona fase, donat que l'interès de l'empresa promotora a curt termini és abastir inicialment els nuclis de Vilobí, Cal Ferrer-Pagès i Can Terror. Aquesta serà una millora considerable pels usuaris, pel mínim manteniment dels aparells però sobretot per l'estalvi en el consum, que pot ser de l'entorn del 20%. El projecte executiu de l'obra ja està redactat, i amb aquest vist-i-plau de la CTU ja se'n podrà fer l'aprovació per part de l'Ajuntament. El gas vindrà canalitzat de Santa Coloma Residencial passant per Can Viader. A través de La Sarreda arribarà a Vilobí i Cal Ferrer-Pagès, i a través del pas de Can Damià a Can Terror.



Una vegada estigui executada l'obra es procedirà per sectors a fer el canvi d'un gas a l'altre. Això implica canviar l'injector (xiclé) i possiblement alguna vàlvula de totes les calderes. Aquestes modificacions les realitzarà la pròpia empresa al seu càrrec.

L'inici de les obres dependrà exclusivament de l'empresa promotora però una primera aproximació podria ser que es pogués gaudir de la nova font d'energia a finals del 2019. Us anirem informant.

Canvi d'enllumenat públic de tot el municipi

Carrers més ben il·luminats i menys consum energètic

S'està procedint a la millora de l'eficiència energètica del conjunt de l'enllumenat públic exterior del municipi. L'actuació consisteix en una sèrie de millores a través del canvi d'illuminàries a tecnologia LED, regulació de flux punt a punt, ajust de la potència contractada, telegestió, control de la contaminació lumínica, revisió de quadres elèctrics, millora de la il·luminació, etc...

Els objectius principals són la millora de la il·luminació dels carrers (donat que actualment hi ha, en bastants llocs, làmpades molt velles que ja han esgotat la seva vida útil) i la reducció d'emissions de CO², però també l'estalvi econòmic i un millor funcionament d'aquest servei.

Es substituiran 814 lluminàries (84%) de les 997 que té el municipi a tecnologia LED (el 16% restant ja són LED) i s'instal·larà, als 17 quadres elèctrics, un sistema de telegestió i monitorització per tenir controlat en tot moment l'estat, funcionament i consum de l'enllumenat públic.

La inversió total és de 272.058€, dels quals 130.756 € (48%) són aportats per l'empresa adjudicatària del servei, que a canvi obté un contracte de manteniment de 8 anys. Per tant, el cost per l'Ajuntament és de 141.302€ (52%).



L'Ajuntament estalviarà 287.610 kWh/any, el 73% del consum actual, evitant així l'emissió de 106.190 Kg de CO² a l'atmosfera, el que equival a passar de pagar 51.300€ anuals, a pagar-ne 11.456.

Això suposa d'estalvi econòmic del 78%, perquè cal sumar-hi l'ajust a la baixa de les potències contractades. Dels 39.844€ d'estalvi anuals, aproximadament el 80% serà per l'amortitzar l'obra i el servei de manteniment preventiu durant els 8 anys de contracte, i el 20% restant serà d'estalvi real per l'Ajuntament.

El manteniment reactiu es seguirà prestant per la mateixa empresa local que ja el venia realitzant.

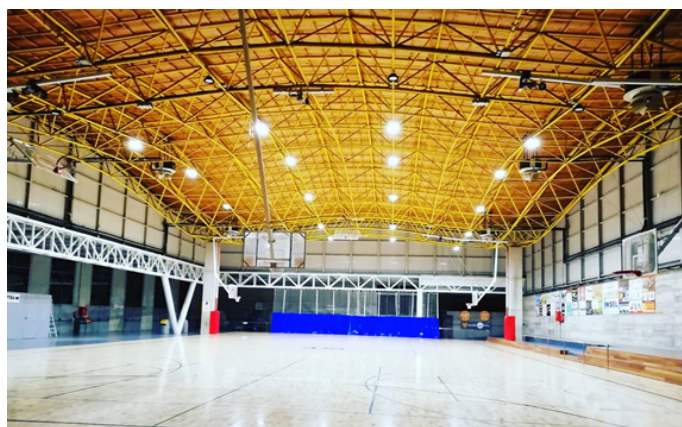
Canvi d'enllumenat al pavelló i a la llar d'infants

Seguim millorant els equipaments i l'estalvi energètic

La pista del pavelló de Vilobí estava il·luminada per 8 focus de 1.000w, que juntament amb les reactàncies tenien un consum de 9.200w/hora. S'ha procedit a la seva substitució per 28 focus de 240w de tecnologia LED, el que representa un estalvi energètic del 25%.

Segons la normativa, aquest tipus d'instal·lacions esportives han de tenir un nivell d'il·luminació de 500 lux. Amb l'anterior enllumenat s'obtenien nivells de fins a 700 lux sota els focus però de 300 lux en les zones intermitges, amb un nivell baix d'uniformitat.

Amb el canvi d'enllumenat s'obté un nivell d'il·luminació de 637 lux de mitjana i una uniformitat i eliminació d'ombres, adequada per la pràctica de l'esport. Alhora, també s'han substituït 26 lluminàries de 53w de la llar d'infants per lluminàries tipus LED de 20w, mantenint el mateix nivell d'il·luminació i obtenint



un estalvi del 62% en consum energètic. Aquestes obres són actuacions de "millora" dins la licitació de la instal·lació de la caldera de biomassa i, per tant, no han tingut cap cost per l'Ajuntament. Aquestes actuacions donen punts a les empreses que es presenten en un procés de licitació.

Aprovat inicialment el catàleg de patrimoni

Protegim els nostres béns arquitectònics, arqueològics i naturals

En el passat Ple de 28 de març es va aprovar inicialment el Pla Especial i Catàleg per la protecció del Patrimoni Arquitectònic, Arqueològic i Ambiental del municipi, un document estructurat que no només protegeix el patrimoni arquitectònic sinó també l'arqueològic i el natural.

Aquest catàleg va més enllà de protegir edificis, construccions i elements arquitectònics sinó que protegeix també Conjunts Urbans. Els Conjunts Urbans es defineixen com a agrupaments de béns immobles que constitueix una unitat coherent i delimitable amb entitat pròpia. Per posar un exemple, a la Plaça Nova no hi ha cap edifici remarcable però el conjunt té uns valors prou rellevants i gaudeix de valors històrics, arquitectònics i urbanístics que cal protegir per tal que les noves edificacions o reformes que s'hi facin conservin una harmonia amb el conjunt.

Amb el patrimoni natural fa exactament el mateix. Més enllà de protegir elements naturals singulars, s'estableix unes Zones de Béns Ambientals definides com espais o zones obertes que per la seva pròpia

naturalitat gaudeix de valors paisatgístics, ecològics i naturals. Són espais que se'ls considera vitals en l'equilibri de l'ecosistema, per ser zones habitades per determinades espècies vegetals o animals i per la bellesa pròpia de la seva configuració. Per posar també un exemple, en formen part els Pins de Can Picó, la Capçalera de l'Onyar o el Turó de Santa Margarida. La Crosa ja gaudia de protecció, en ser un Espai d'Interès Natural. Entre totes les categories, el catàleg de patrimoni està format per 76 elements i/o conjunts a protegir.

S'ha ampliat el període mínim legal d'exposició pública fins al dos mesos, acabant el dia 10 de juny, per tal que tothom hi pugui participar i així millorar el que s'escaigui del document. Podeu consultar el document al web www.vilobidonyar.cat o a les dependències municipals



Telèfons d'interès

Guàrdia Municipal – 972 473 704

Ajuntament – 972 473 026

Biblioteca Can Roscada – 972 473 673

Espai Jove – 972 473 540

SAM-SAT – 648 005 459

Dispensari mèdic (CAP) – 972 473 743

Serveis Socials – 972 473 026

Farmàcia Puigvert – 972 473 008

Despatx parroquial – 972 473 042

Llar jubilats Santa Margarida – 972 474 046

Servei d'orientació laboral i dinamització empresarial – 972 474 636

NORA Servei recollida residus – 872 012 078

Properes convocatòries

Diumenge, 28 d'abril de 9.00 hores a 20.00 hores

Eleccions Generals

Sala d'actes de Can Roscada

Degut al procés electoral de les properes eleccions municipals, no hi haurà BIM el proper mes de maig.